



**RIBER**

**Assemblée Générale Mixte  
Ordinaire et Extraordinaire**

**23 juin 2017**

- **Constitution du bureau**  
**Désignation de 2 scrutateurs**
- **Désignation du secrétaire de séance**
- **Identification des personnes présentes non actionnaires**
- **Feuille de présence : point sur les voix présentes ou représentées**

- Lecture des rapports du Directoire, du Conseil de surveillance, du Président du Conseil de surveillance et des Commissaires aux Comptes
- **En tant qu'assemblée générale ordinaire**
  - Résolution 1 : Approbation des comptes sociaux annuels de la Société de l'exercice clos au 31 décembre 2016
  - Résolution 2 : Affectation du résultat de la Société de l'exercice clos au 31 décembre 2016
  - Résolution 3 : Constatation des distributions de dividendes au titre des trois derniers exercices
  - Résolution 4 : Approbation des comptes consolidés de l'exercice clos au 31 décembre 2016
  - Résolution 5 : Approbation d'une convention réglementée visée à l'article L.225-86 du Code de Commerce, conclue le 22 juin 2016
  - Résolution 6 : Approbation d'une convention réglementée visée à l'article L.225-86 du Code de Commerce relative à la situation de Monsieur Michel Picault, conclue le 12 avril 2017
  - Résolution 7 : Renouvellement du mandat de membre du Conseil de surveillance de Monsieur Didier Cornardeau
  - Résolution 8 : Renouvellement du mandat de membre du Conseil de surveillance de Monsieur Gérard Nicou
  - Résolution 9 : Nomination de Madame Roseline Glaizal en qualité de nouveau membre du Conseil de surveillance
  - Résolution 10 : Nomination de Monsieur Guy Stievenart en qualité de nouveau membre du Conseil de surveillance
  - Résolution 11 : Jetons de présence

- Résolution 12 : Avis sur les éléments de la rémunération due ou attribuée à Monsieur François Morizet, en qualité de Président du Directoire au titre de l'exercice clos le 31 décembre 2016
- Résolution 13 : Avis sur les éléments de la rémunération due ou attribuée à Monsieur Etienne Grodard, en qualité de Président du Directoire au titre de l'exercice clos le 31 décembre 2016
- Résolution 14 : Avis sur les éléments de la rémunération due ou attribuée à Monsieur Guillaume de Bélair, en qualité de Président du Directoire au titre de l'exercice clos le 31 décembre 2016
- Résolution 15 : Avis sur les éléments de la rémunération due ou attribuée à Monsieur Michel Picault, en qualité de membre du Directoire au titre de l'exercice clos le 31 décembre 2016
- Résolution 16 : Avis sur les éléments de la rémunération due ou attribuée à Monsieur Didier Cornardeau, en qualité de Président du Conseil de surveillance au titre de l'exercice clos le 31 décembre
- Résolution 17 : Approbation des principes et critères de détermination, de répartition, et d'attribution des éléments composant la rémunération totale et les avantages de toute nature attribuables au Président du Directoire
- Résolution 18 : Approbation des principes et critères de détermination, de répartition, et d'attribution des éléments composant la rémunération totale et les avantages de toute nature attribuables aux autres membres du Directoire
- Résolution 19 : Approbation des principes et critères de détermination, de répartition, et d'attribution des éléments composant la rémunération totale et les avantages de toute nature attribuables aux membres du Conseil de surveillance et à leur Président
- Résolution 20 : Autorisation d'opérer sur les actions de la Société

## ■ En tant qu'assemblée générale extraordinaire

- Résolution 21 : Autorisation de réduction du capital par annulation d'actions propres détenues par la Société
- Résolution 22 : Délégation de compétence au Directoire à l'effet d'augmenter le capital social par incorporation de primes, réserves, bénéfices
- Résolution 23 : Autorisation donnée au Directoire à l'effet de procéder à des attributions gratuites d'actions au profit des salariés et mandataires sociaux de la Société et/ou des sociétés liées ou de certains d'entre eux
- Résolution 24 : Autorisation donnée au Directoire à l'effet de consentir des options de souscription ou d'achat d'actions aux salariés et mandataires sociaux de la Société et/ou des sociétés liées ou à certains d'entre eux
- Résolution 25 : Autorisation d'augmenter le capital social par émission, sans droit préférentiel de souscription, d'actions ou d'autres titres donnant accès au capital réservés aux salariés adhérents à un plan d'épargne

## ■ En tant qu'assemblée générale ordinaire

- Résolution 26 : Pouvoirs



**RIBER**

**Rapport du Directoire**



# Sommaire

- Profil
- Résultats 2016
- Stratégie et perspectives
- Données boursières

A close-up, slightly blurred photograph of a metal flange or valve cover. The flange is circular and has several hexagonal bolts arranged in a pattern around its perimeter. The lighting is soft, highlighting the metallic texture and the circular ridges on the flange's surface. The background is out of focus, showing more of the same component.

**RIBER**

Profil



- **Spécialiste d'équipements pour l'industrie des semi-conducteurs**
  - Développe, conçoit, fabrique et commercialise des machines MBE et des sources d'évaporation
  
- **Clients Riber**
  - des Universités ou Centres de recherche dans les semi-conducteurs et/ou l'électronique
  - des Industriels :
    - fabricants des composants électroniques sur tranches MBE pour : **circuits micro-ondes, optoélectroniques, capteurs** (machines MBE)
    - fabricants de machines pour : **panneaux photovoltaïque, lampe de signalisation, écrans pour smartphone, tablette, TV, etc** (sources d'évaporation)
  
- **Présence mondiale développée depuis plus de 30 ans**
  - Europe ; Amériques (USA, Canada, Mexique) ; Asie du Sud Est (Japon, Chine, Corée sud, etc)
  - 359 clients dans 38 pays
  - Le plus grand parc total installé de machines MBE en opération : 724

## Leader technologique reconnu

- Nombreuses innovations mondiales
- Partenariats avec des Universités ou Industriels : développement de nouvelles applications

## ■ Un outil industriel de qualité et efficient

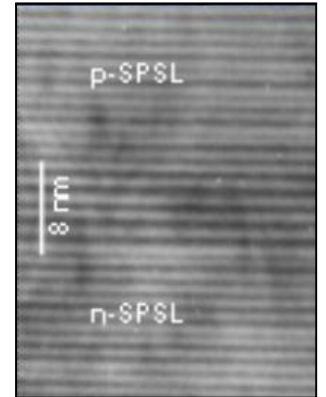
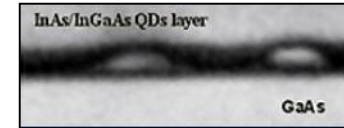
- Usine de 3 500 m<sup>2</sup> à Bezons, dont 1 000 m<sup>2</sup> de salle blanche
- Conception et assemblage des machines et des composants en usine  
Achats et sous-traitance des constituants
- Système d'information global couvrant tous les départements de la société

## Un modèle d'affaires décliné en 3 propositions de valeurs

- Laboratoire de recherche
- Industriels
- Clients de la base installée

## Clients : laboratoires et centres de recherche

- Croissance de cristaux d'alliages semi-conducteurs par MBE : AsGa; InP; GaN; InSb ; ZnSe; CMT; oxydes, métaux
- Domaines : nanotechnologies; électronique quantique; lasers, LED , détecteurs infrarouge et UV; circuits de puissance, etc



## Leurs besoins

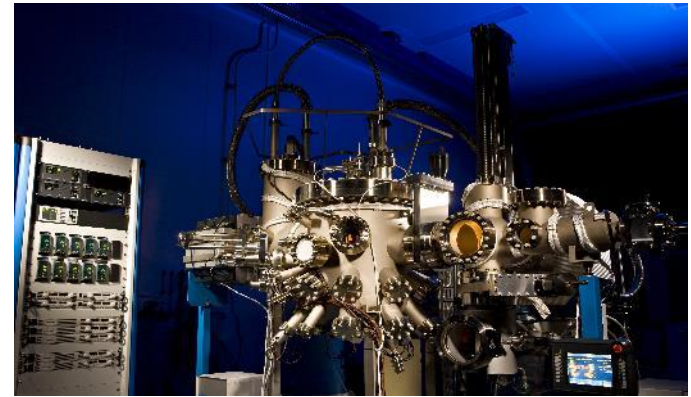
- Acquisition d'une machine MBE : spécifications techniques et process (type d'alliage)

## Marché :

- Relativement stable: estimé à 10-15 achats / an
- Concurrents : Veeco (USA), Omicron (DE) MBE Komponenten (DE), DCA (FN), Eiko (JP)
- PDM Riber 2016 : 35% (2 machines)
- Marché en redressement après le ralentissement des années 2015/2016

## Offre Ribier

- La plus large offre du marché en process (type d'alliages) et nombres de sources :  
Compact12 ;  
Compact 21T ; Compact21DZ ; Compact21EB ;  
Siva21; Epineat ; MBE412 ;  
MPVD300



## Distribution

- Mondiale (38 pays +) par des filiales (USA, KR) ou bureau (CN) ou distributeurs (JP) ou agents (autres)
- Réponse aux demandes de projets et appels d'offres

## Clients : industriels des semi-conducteurs

- Fabrication de wafers épitaxiés d'alliages semi-conducteurs par MBE : AsGa; InP; ZnSe; CMT;
- Circuits micro-ondes
  - Réseaux de télécoms terrestre (4G, wifi) et satellites (antenne émettrice/réceptrice),
  - Défense pour radar et électroniques hautes fréquences
  - Opto-électronique : lasers et circuits hautes fréquences pour réseaux fibres optiques terrestres (fibre) et sous-marin (long-haul) ; machines de découpe de matière ; médical ;
  - Capteurs et détecteurs magnétiques, infrarouge (thermographie ; médical)

## Leurs besoins

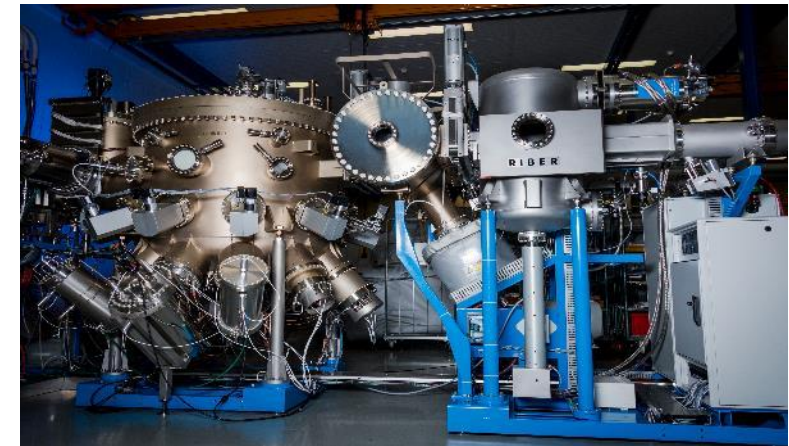
- Acquisition de machines MBE pour démarrer une ligne production ou accroître leurs capacités : spécifications wafers ; débit de fabrication ; rendement ; coût de possession, services et maintenance

## Marché

- Cyclique : estimé à 0-5 achats / an, en fonction des cycles d'investissements
- Concurrents : Veeco (USA)
- PDM Riber 2016 : 75% (3 machines)
- Marché en redémarrage par les investissements en optoélectroniques et capteurs

## Offre

- La plus large du marché par les process et capacités de traitement  
Micro-ondes : MBE6000 (4x6", 7x4") ; MBE8000 (8x6")  
Optoélectronique et capteurs : MBE49 (4x4")  
Passivation laser : MBE412



## Distribution

- Mondiale (10 pays +) par des filiales (USA, KR) ou bureau (CN) ou distributeurs (JP) ou agents (autres)
- Suivi des clients, identification cibles; promotion performances; fourniture démonstrateurs



## Clients : industriels des semi-conducteurs

- Fabrication de machines pour la production de couches minces
  - Dépôt d'une couche mince d'éléments chimiques dans des machines en ligne
  - Marchés finaux
    - Cellules photovoltaïques en alliage CIGS : production énergie électrique
    - Ecrans Smartphone, Tablette, TV en OLED
    - Eclairage et signalisation en OLED

## Leurs besoins

- Acquisition d'évaporateurs industriels pour grandes surfaces ( $x \text{ m}^2$ ) adaptés à leur machine pour démarrer une ligne production ou accroître leurs capacités : aux spécifications du dépôt ; débit de fabrication ; rendement ; cout de possession, services et maintenance

## Marché

- Cyclique : estimé à plusieurs milliers évaporateurs ponctuels /an , en fonction des cycles investissements
- Concurrents : 2 sociétés asiatiques
- PDM Riber 2016 : 5%
- Marché en pleine essor par les investissements en OLED et solaires, et pénétration de nouvelles applications

## Offre

- Evaporateurs ponctuels : définis par la durée d'évaporation : SH100, SH500
- Evaporateurs linéaires : définis par la largeur des plaques substrats : JETSE, JETX



## Distribution

- Localisée ( Europe, Asie) par des filiales (KR) ou Bureau (CN) ou distributeurs (JP) ou agents (autres)
- Identification cibles ; promotion performances ; fourniture démonstrateurs



## Clients: client du parc installé Laboratoires et Industriels

- Laboratoires : 319 clients dans 38 pays : 617 machines en opération
- Industriels : MBE : 40 clients dans 10 pays : 107 machines en opération  
Fabricants de machines couches minces : 9 clients dans 4 pays

## Leurs besoins

- Disponibilité des équipements
- Support techniques et scientifiques
- Amélioration des performances (composants) et de leur ergonomie (automatisme et logiciel)
- Monte de nouveaux composants ou remplacement de composants obsolètes
- Intervention pour la maintenance curative ou préventive

## Marché :

- Captif et récurrent : environ 6M€ / an

## Offre

- Catalogue de pièces détachées, d'accessoires et de sources
- Intervention curative ou préventive sur site client
- Retrofit et upgrade sur site
- Réparation de composants en usine
- Rénovation d'équipements en usine

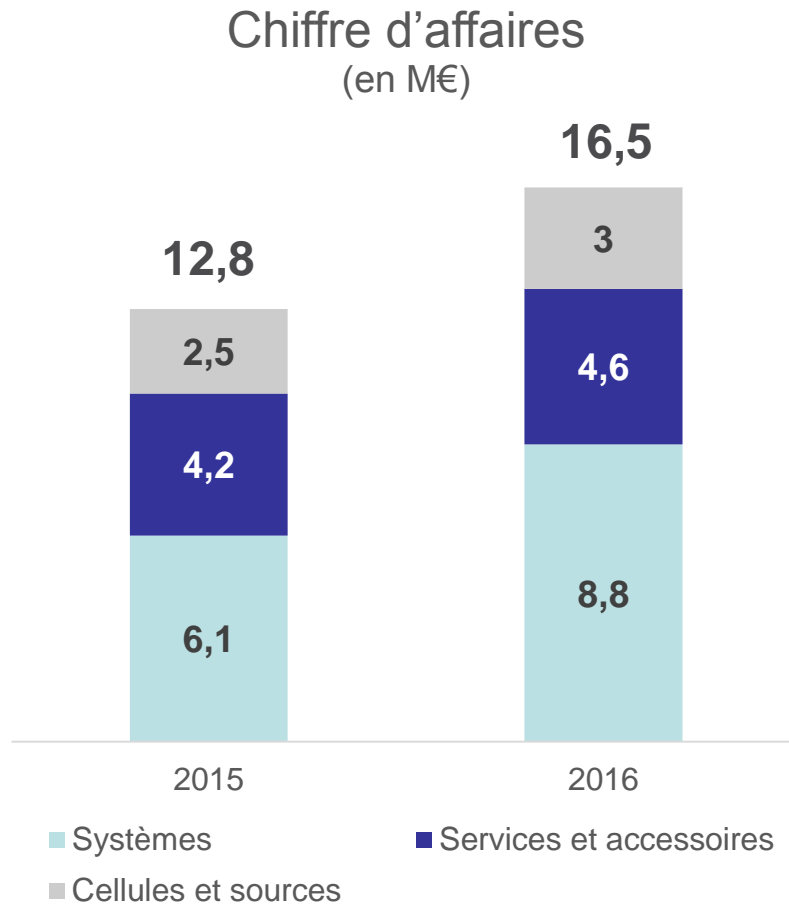
## Distribution

- Localisée ( Europe, Asie) par des filiales (KR) ou Bureau (CN) ou distributeurs (JP) ou agents (autres)
- Suivi des clients, réponse aux demandes techniques et scientifiques, envoie de devis



**RIBER**

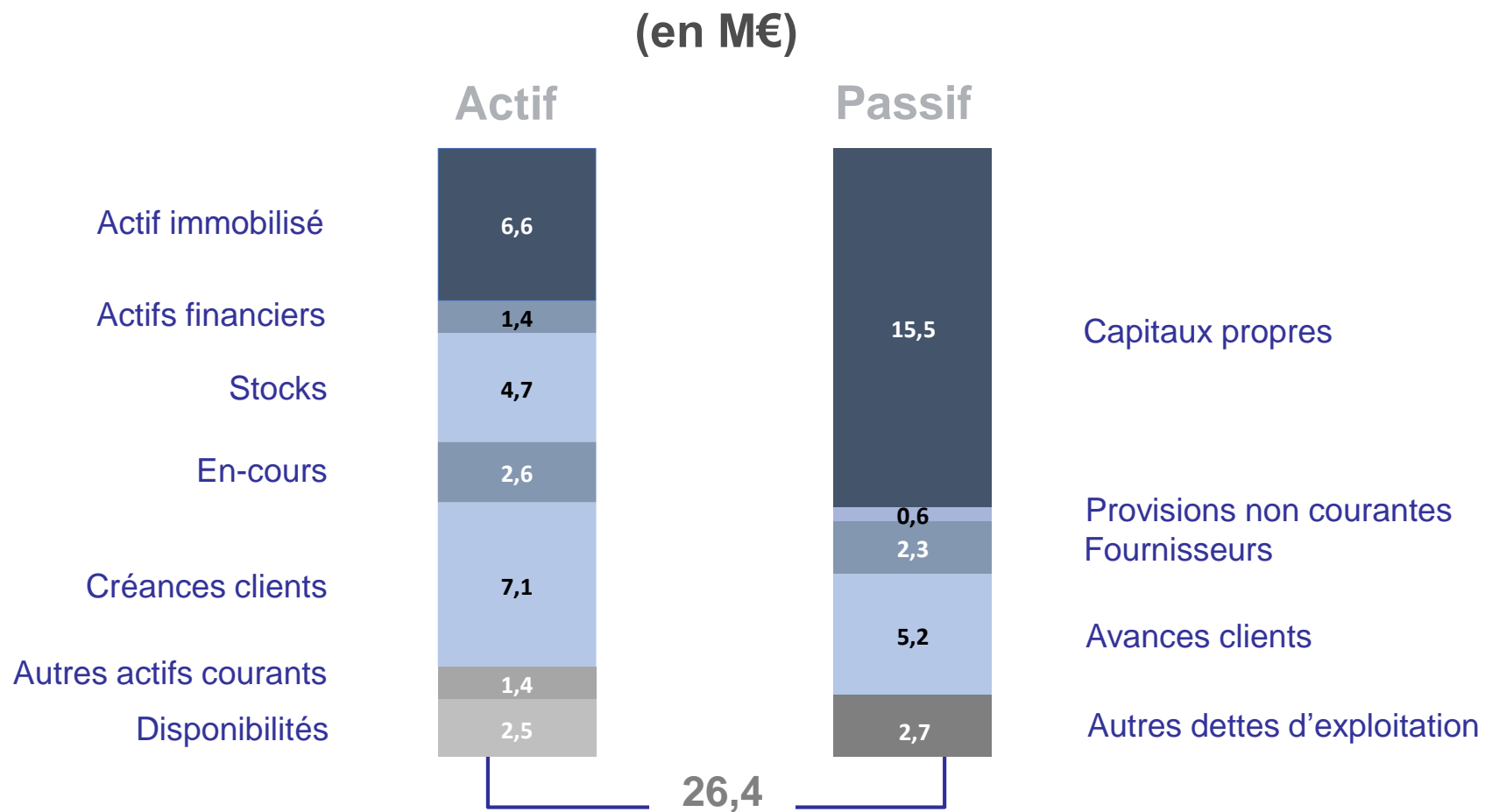
Résultats 2016



- **Amélioration du mix-produit systèmes : 5 systèmes de recherche livrés en 2016 contre 9 en 2015, mais 2 systèmes de production livrés en 2016 alors qu'aucun n'avait été livré en 2015**
- **Croissance des Services dans la continuité des actions commerciales entreprises depuis plusieurs années**
- **Regain d'intérêt pour les évaporateurs de RIBER**

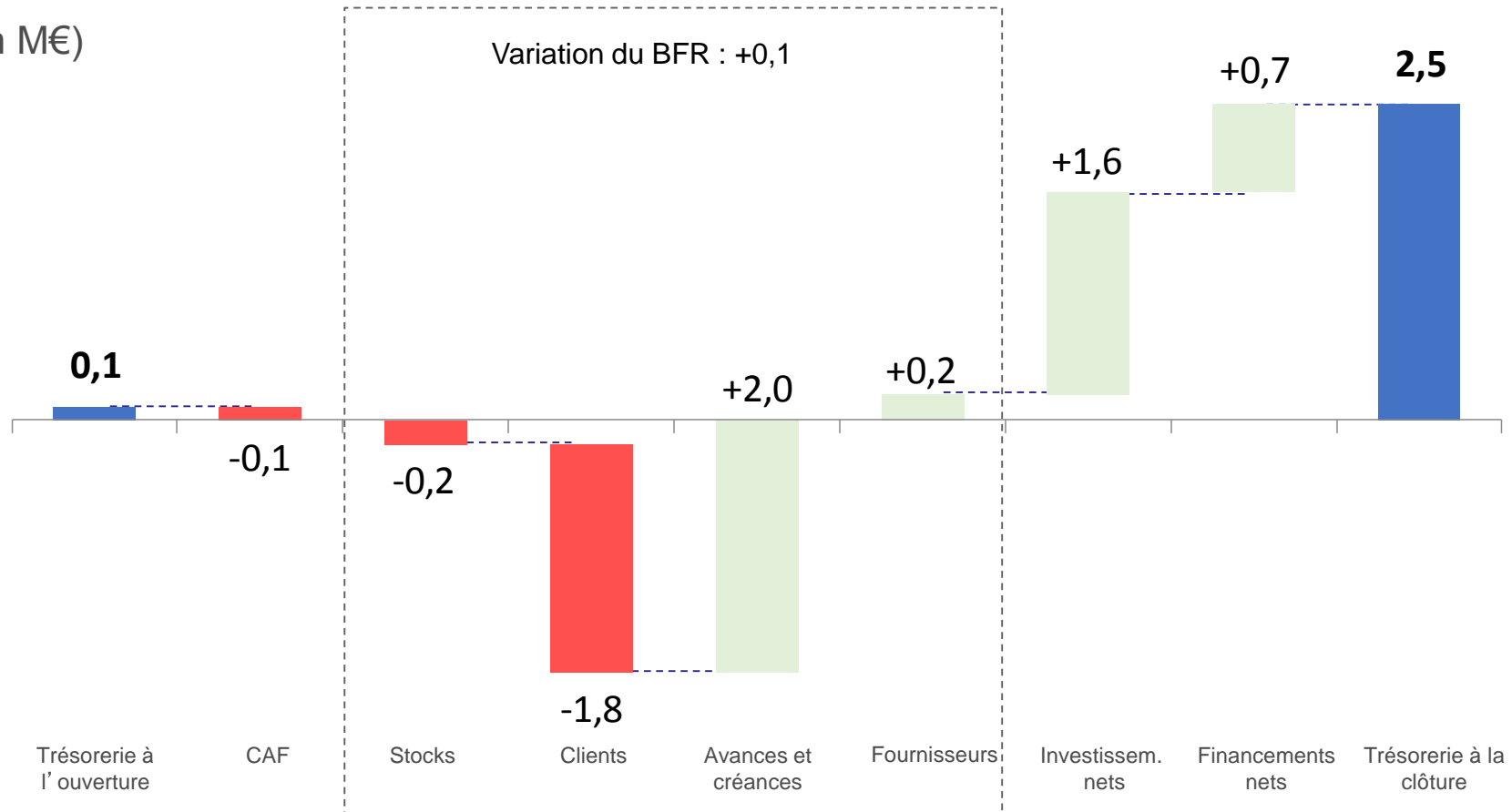
(en M€ - normes IFRS)	2016	2015	△
<b>Chiffre d'affaires</b>	<b>16,5</b>	<b>12,8</b>	<b>+3,7 M€</b>
Variation des provisions sur stocks	0,6	(0,2)	+0,8 M€
<b>Marge brute</b>	<b>6,0</b>	<b>1,9</b>	<b>+4,1 M€</b>
<b>En % CA</b>	<b>36 %</b>	<b>15 %</b>	
Commercial	(3,0)	(2,9)	-0,1 M€
Recherche et développement	(2,3)	(2,3)	-
<i>dont dépenses brutes</i>	(2,4)	(2,6)	+0,2 M€
<i>dont autres éléments (CIR, subventions, activation IFRS...)</i>	0,1	0,3	-0,2 M€
Administration	(2,0)	(2,3)	+0,3 M€
Autres produits et charges	0,2	(0,8)	+1,0 M€
<b>Résultat opérationnel</b>	<b>(1,1)</b>	<b>(6,4)</b>	<b>+5,2 M€</b>
<b>Résultat net</b>	<b>(1,1)</b>	<b>(6,4)</b>	<b>+5,2 M€</b>
<b>En % CA</b>	<b>(7 %)</b>	<b>(50 %)</b>	

# Bilan au 31 décembre 2016



# Evolution de la trésorerie

(en M€)



A close-up, slightly blurred photograph of a metal engine block, likely aluminum, showing several hexagonal bolts. The image is overlaid with a semi-transparent white filter. In the center, the word "RIBER" is written in a bold, white, sans-serif font inside a black rectangular box.

**RIBER**

**Stratégie et perspectives**



## ■ Laboratoires de recherche

- Accroître la part de marché en renforçant les avantages compétitifs, objectif > 50%
- Poursuivre les innovations pour pénétrer les nouvelles applications
- Partenariats avec des laboratoires pour promouvoir les nouveaux procédés RIBER

## ■ Industriels

- MBE de production : préparer les nouveaux marchés avec trois programmes R&D en partenariat pour fournir des wafers de démonstration
  - Diodes UV pour purification de l'eau
  - Lidar pour véhicule autonome
  - Passivation de circuits en alliages semi-conducteurs micro-ondes ou lasers
- Evaporateurs industriels :
  - Action marketing et commercial pour élargir les applications et le portefeuille clients
  - Amélioration continue des performances des évaporateurs et baisse de leur coût de possession
  - Développement d'un injecteur linéaire pour les nouvelles générations de fabrication

## ■ Services et accessoires

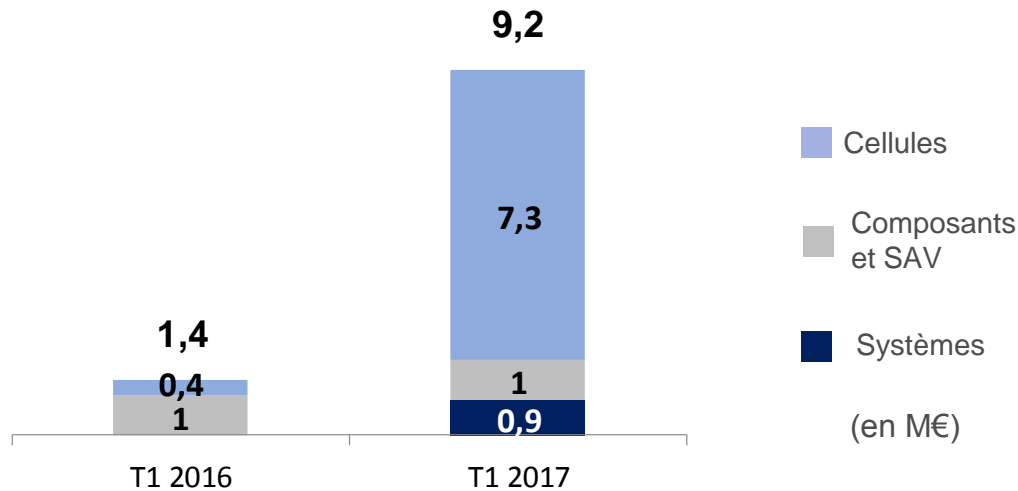
- Doubler le chiffre d'affaires sur le parc installé pour apporter une contribution récurrente significative au chiffre d'affaires consolidé par des investissements :
  - Marketing : identifier de nouveaux produits d'appel par l'innovation
  - Commercial : accroître la récurrence de la couverture de nos clients

## ■ Opération

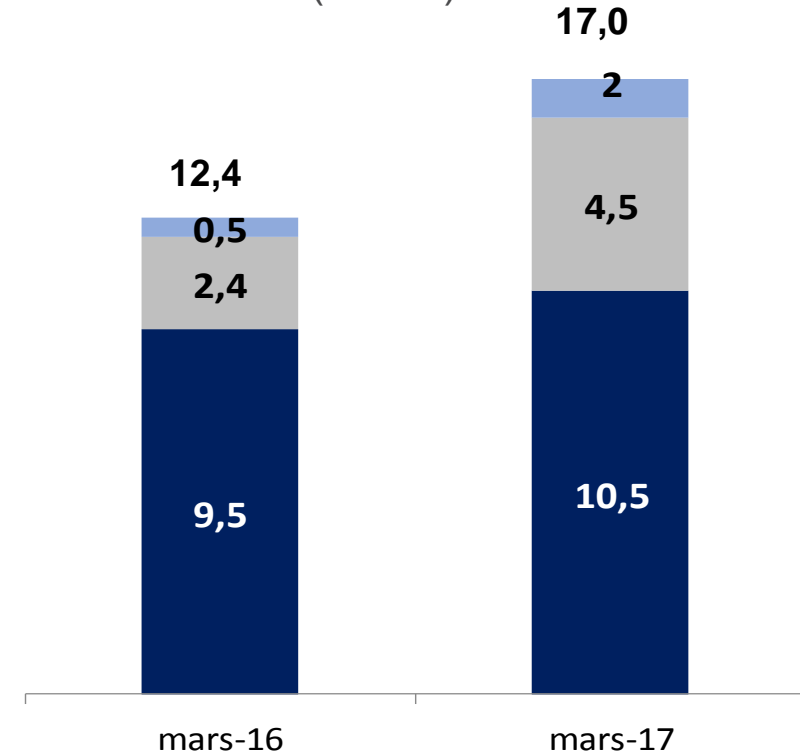
- Renforcement du système de management de Qualité Sécurité et Environnement
- Déploiement de l'excellence opérationnelle
- Formation du personnel

# Perspectives : bonne visibilité pour 2017

Chiffre d'affaires du 1<sup>er</sup> trimestre 2017  
(en M€)



Carnet de commandes au 31 mars  
(en M€)



**Chiffre d'affaires annuel 2017 attendu en croissance d'au moins 30% par rapport à 2016.**



**RIBER**

**Données boursières**

Price ● RIB variation: +62.14%



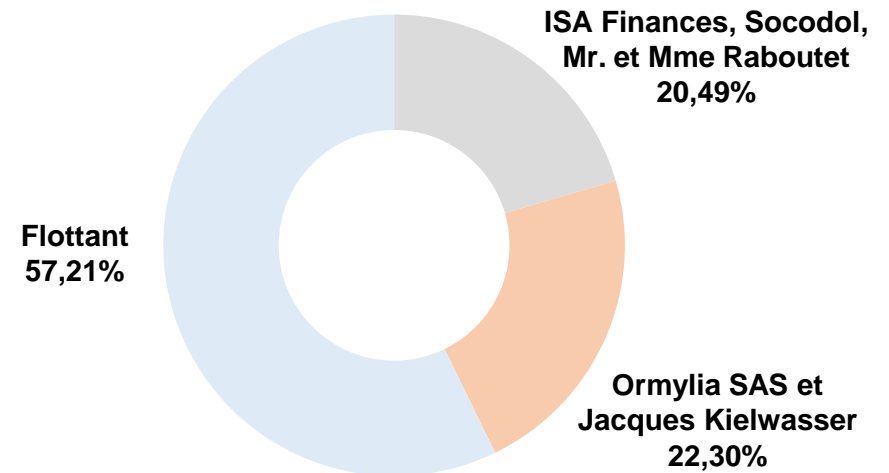
Source NYSE-Euronext

- **Capitalisation boursière : 35 M€ (1,69 € par action au 05/06/2017)**

- Cotation sur Euronext Paris depuis 2000
- Composant des indices CAC Small, CAC Technology et CAC T. HARD. & EQ.
- ISIN : FR0000075954
- Reuters : RIBE.PA
- Bloomberg : RIB FP
- Homologation Bpifrance (qualification FCPI)

## Actionnariat

Source : déclarations des dépositaires au 31/12/16





**RIBER**

Autres rapports

- **Exposition des motifs des 6<sup>ème</sup>, 17<sup>ème</sup> à 19<sup>ème</sup> résolutions, et 21<sup>ème</sup> à 25<sup>ème</sup> résolutions soumises à votre vote**
- Approbation d'une convention réglementée visée à l'article L.225-86 du Code de Commerce, conclue le 12 avril 2017 (Résolution 6) entre Michel Picault et la société
  - Approbation des principes et critères de détermination, de répartition, et d'attribution des éléments composant la rémunération totale et les avantages de toute nature attribuables au Président du Directoire, aux autres membres du Directoire et aux membres du Conseil de surveillance et à leur Président (résolutions 17 à 19)
  - Autorisation de réduction du capital par annulation d'actions propres détenues par la Société (résolution 21)
  - Délégation de compétence au Directoire à l'effet d'augmenter le capital social par incorporation de primes, réserves, bénéfices (résolution 22)
  - Autorisation donnée au Directoire à l'effet de procéder à des attributions gratuites d'actions au profit des salariés et mandataires sociaux de la Société et/ou des sociétés liées (résolution 23)
  - Autorisation au Directoire à l'effet de consentir des options de souscription ou d'achat d'actions aux salariés et mandataires sociaux de la Société et/ou des sociétés liées ou à certains d'entre eux (résolution 24)
  - Autorisation à donner au Directoire, à l'effet d'augmenter le capital social de la Société, par émission, sans droit préférentiel de souscription, d'actions ou d'autres titres donnant accès au capital réservés aux salariés adhérents à un plan d'épargne (résolution 25)



- **Rapport du Conseil de Surveillance à l'Assemblée Générale Mixte**
  - Aucune observation relative aux comptes
  - Recommandation de l'adoption des projets de résolutions relatives aux comptes en question qui vous sont proposées.
  - Aucune observation relative à la gestion du Groupe évoquée dans le rapport du Directoire et aux comptes consolidés du Groupe.
  - Examen des résolutions portées à l'ordre du jour
  
- **Rapport du Conseil de Surveillance sur les principes et les critères de détermination, de répartition et d'attribution des éléments fixes, variables et exceptionnels composant la rémunération totale et les avantages de toute nature, attribuables aux dirigeants mandataires sociaux**

- **Rapport du Président du Conseil de surveillance sur la composition du Conseil de surveillance, sur les principes et règles de détermination des rémunérations et avantages de toutes natures accordés aux mandataires sociaux, recommandations du code AFEP-MEDEF non appliquées, procédures de contrôle interne et de gestion des risques mises en place par l'entreprise, conséquences du changement climatique.**

- **Rapports sur les comptes annuels et consolidés**
- **Rapport spécial des Commissaires aux Comptes sur les conventions et engagements réglementés**
- **Rapport des Commissaires aux Comptes sur le Rapport du Président du Conseil de Surveillance**
- **Rapport des Commissaires aux Comptes sur la réduction du capital**
- **Rapports des Commissaires aux Comptes sur les opérations sur le capital prévues aux résolutions n° 23, 24 et 25**

## ■ Rapport sur les comptes annuels (1<sup>ère</sup> résolution )

- **Objectif** : Obtenir une assurance raisonnable sur la sincérité et la régularité des comptes.
- **Opinion : certification sans réserve**
  - Sans remettre en cause cette opinion, nous attirons l'attention des actionnaires sur les notes 3 et 4 de l'annexe aux comptes annuels relatives aux principes, règles et méthodes comptables qui explicitent les hypothèses ayant conduit à appliquer le principe de continuité d'exploitation pour l'arrêté des comptes au 31 décembre 2016 et le changement d'estimation relatif à certains stocks.
  - La justification de nos appréciations porte sur les données et les hypothèses sur lesquelles se fondent les estimations relatives à la valorisation des immobilisations incorporelles (fonds de commerce principalement), des stocks et des provisions pour risques et charges, et qui pourraient affecter leur valeur comptable.
  - Nous avons vérifié la sincérité et l'exactitude des informations données dans le rapport de gestion relatives aux rémunérations et avantages versés ainsi qu'aux engagements consentis en faveur des mandataires sociaux.
  - En application de la loi, nous vous signalons que votre société n'a pas désigné d'organisme tiers indépendant pour la vérification des informations sociales et environnementales prévues par l'article L.225-102-1 du Code de commerce et qui vous ont été communiquées dans le rapport de gestion

## ■ Rapport sur les comptes consolidés (4<sup>ème</sup> résolution)

■ **Objectif** : Obtenir une assurance raisonnable sur la sincérité et la régularité des comptes.

■ **Opinion : certification sans réserve**

- Sans remettre en cause cette opinion, nous attirons l'attention des actionnaires sur les notes 3.1 et 3.10 de l'annexe aux comptes consolidés relatives aux principes comptables qui explicitent les hypothèses ayant conduit à appliquer le principe de continuité d'exploitation pour l'arrêté des comptes au 31 décembre 2016 et le changement d'estimation relatif à certains stocks.
- La justification de nos appréciations porte sur les données et les hypothèses sur lesquelles se fondent les estimations relatives à la valorisation des immobilisations incorporelles (frais de recherche et développement et goodwill principalement), des stocks et des provisions pour risques et charges et qui pourraient affecter leur valeur comptable.

## ■ Conventions et engagements réglementés (5<sup>ème</sup> et 6<sup>ème</sup> résolutions)

- Nous avons été avisés de deux conventions qui ont fait l'objet de l'autorisation préalable de votre conseil de surveillance et sont soumises à l'approbation de l'Assemblée générale :
  - La convention conclue le 21 juin 2016 entre RIBER et Monsieur Bernard Raboutet, Madame Isabelle Raboutet, SAS INTERNATIONAL SOCIETY ACTIVITIES FINANCES – ISA, SAS SOCODOL, Monsieur Jacques Kielwasser, SAS ORMYLIA, Monsieur Michel Maire et Monsieur Etienne Grodard.
  - Le protocole transactionnel conclu le 12 avril 2017 avec Monsieur Michel Picault.
- Les conventions et engagements autorisés au cours d'exercice antérieurs et qui se sont poursuivis en 2016 sont présentés dans notre rapport spécial.

## ■ **Rapport des Commissaires aux Comptes sur le Rapport du Président du Conseil de Surveillance**

- Nous n'avons pas d'observation à formuler sur les informations concernant les procédures de contrôle interne et de gestion des risques de la société relatives à l'élaboration et au traitement de l'information comptable et financière contenues dans le rapport du Président du Conseil de Surveillance et nous attestons que le rapport comporte les autres informations requises à l'article L. 225-68 du Code de commerce.

## ■ **Rapport des Commissaires aux Comptes sur la réduction du capital**

- Nous n'avons pas d'observation à formuler sur les causes et conditions de la réduction du capital envisagée.

- **Rapport des Commissaires aux Comptes sur les opérations sur le capital prévues aux résolutions n° 23, 24 et 25**
  - Rapport sur l'autorisation d'attribution gratuite d'actions existantes ou à émettre (23<sup>ème</sup> résolution)
  - Rapport sur l'autorisation d'attribution d'options de souscription ou d'achats d'actions (24<sup>ème</sup> résolution)
  - Rapport sur l'émission d'actions ordinaires et / ou de diverses valeurs mobilières de la société réservée aux adhérents d'un plan d'épargne d'entreprise (25<sup>ème</sup> résolution)
  
- Sous réserve de l'examen ultérieur des conditions de l'émission qui serait décidée dans le cadre de la 25<sup>ème</sup> résolution, nous n'avons pas d'observation à formuler.
- Nous établirons, le cas échéant, des rapports complémentaires lors de l'usage de ces délégations par votre Directoire.



A close-up, slightly blurred photograph of a metal engine block. Several hexagonal bolts are visible, arranged in a circular pattern. The lighting is soft, highlighting the metallic texture and the circular patterns of the engine's internal components.

**RIBER**

Questions / réponses

A close-up, slightly blurred photograph of a metal engine block, likely made of aluminum or steel. The image shows several hexagonal bolts and nuts arranged in a circular pattern, securing a part of the engine. The lighting is soft, highlighting the metallic textures and the industrial nature of the components.

**RIBER**

**Vote des résolutions**



# Première résolution

- **Approbation des comptes sociaux annuels de la Société de l'exercice clos au 31 décembre 2016**



# Deuxième résolution

- **Affectation du résultat de la Société de l'exercice clos au 31 décembre 2016**

- **Constatation des distributions de dividendes au titre des trois derniers exercices**
  - Aucun dividende n'a été distribué au titre des trois derniers exercices clos en 2013, 2014 et 2015



# Quatrième résolution

- **Approbation des comptes consolidés de l'exercice clos au 31 décembre 2016**

- **Approbation d'une convention réglementée visée à l'article L.225-86 du Code de Commerce, conclue le 22 juin 2016**

- **Approbation d'une convention réglementée visée à l'article L.225-86 du Code de Commerce relative à la situation de Monsieur Michel Picault, conclue le 12 avril 2017**





# Septième résolution

- **Renouvellement du mandat de membre du Conseil de surveillance de Monsieur Didier Cornardeau**



# Huitième résolution

- **Renouvellement du mandat de membre du Conseil de surveillance de Monsieur Gérard Nicou**

- **Nomination de Madame Roseline Glaizal en qualité de nouveau membre du Conseil de surveillance**



# Dixième résolution

- **Nomination de Monsieur Guy Stievenart en qualité de nouveau membre du Conseil de surveillance**



# Onzième résolution

## ■ Jetons de présence

- **Avis sur les éléments de la rémunération due ou attribuée à Monsieur François Morizet, en qualité de Président du Directoire au titre de l'exercice clos le 31 décembre 2016**

- **Avis sur les éléments de la rémunération due ou attribuée à Monsieur Etienne Grodard, en qualité de Président du Directoire au titre de l'exercice clos le 31 décembre 2016**

- **Avis sur les éléments de la rémunération due ou attribuée à Monsieur Guillaume de Bélair, en qualité de Président du Directoire au titre de l'exercice clos le 31 décembre 2016**



- **Avis sur les éléments de la rémunération due ou attribuée à Monsieur Michel Picault, en qualité de membre du Directoire au titre de l'exercice clos le 31 décembre 2016**

- **Avis sur les éléments de la rémunération due ou attribuée à Monsieur Didier Cornardeau, en qualité de Président du Conseil de surveillance au titre de l'exercice clos le 31 décembre 2016**

- **Approbation des principes et critères de détermination, de répartition, et d'attribution des éléments composant la rémunération totale et les avantages de toute nature attribuables au Président du Directoire**

- **Approbation des principes et critères de détermination, de répartition, et d'attribution des éléments composant la rémunération totale et les avantages de toute nature attribuables aux autres membres du Directoire**

- **Approbation des principes et critères de détermination, de répartition, et d'attribution des éléments composant la rémunération totale et les avantages de toute nature attribuables aux membres du Conseil de surveillance et à leur Président**

## ■ Autorisation d'opérer sur les actions de la Société

- Nombre maximum d'actions : 10% des titres composant le capital social
- Montant maximum : 5.000.000 €
- Prix maximum d'achat : 3 €
- Durée d'autorisation : 18 mois

- **Autorisation de réduction du capital par annulation d'actions propres détenues par la Société**
  - Dans la limite de 10 %, par période de 24 mois, du nombre total des actions composant le capital social à la date de l'opération
  - Durée : 18 mois à compter de la présente Assemblée Générale

- **Délégation de compétence au Directoire à l'effet d'augmenter le capital social par incorporation de primes, réserves, bénéfices**
  - Montant nominal maximal : 1 M€
  - Durée : 26 mois à compter de la présente Assemblée Générale



- **Autorisation donnée au Directoire à l'effet de procéder à des attributions gratuites d'actions au profit des salariés et mandataires sociaux de la Société et/ou des sociétés liées ou de certains d'entre eux**
  - Nombre total d'action attribuées dans la limite de 4% du capital social
  - Durée : 38 mois à compter de la présente Assemblée Générale

- **Autorisation au Directoire à l'effet de consentir des options de souscription ou d'achat d'actions aux salariés et mandataires sociaux de la Société et/ou des sociétés liées ou à certains d'entre eux**
  - Nombre total d'options consenties ne pourra donner droit à souscrire ou acheter un nombre d'actions représentant plus de 4 % du capital social
  - Durée : 38 mois à compter de la présente Assemblée Générale

- **Autorisation d'augmenter le capital social par émission, sans droit préférentiel de souscription, d'actions ou d'autres titres donnant accès au capital réservés aux salariés adhérents à un plan d'épargne**
  - Montant global nominal maximal : 3.091,20 euros, en une ou plusieurs fois
  - Durée : 26 mois à compter de la présente Assemblée Générale



# Vingt-sixième résolution

- **Pouvoirs pour les formalités**



**RIBER**

**Clôture de l'Assemblée**